

معلومات مختصر در مورد حوزه عمومی دریایی کابل

ریاست عمومی حوزه دریایی کابل در سال (1390) طبق هدایت فقره (10) ماده دهم قانون آب و قرار حکم شماره (1165) مؤرخ 1390/2/27 مقام عالی ریاست جمهوری اسلامی افغانستان در چوکات وزارت انرژی و آب وقت و بر اساس مدیریت همه جانبه منابع آب (IWRM) تشکیل گردید که دارای (14) حوزه فرعی دریایی بوده که شامل حوزه فرعی دریایی کابل وسطی، حوزه فرعی دریایی میدان شهر، حوزه فرعی دریایی غوربند (چاریکارا)، حوزه فرعی دریایی پنجشیر پایینی (محمودراقی)، حوزه فرعی دریایی پنجشیر بالای (بازارک)، حوزه فرعی دریایی لوگر (پلعلیم)، حوزه فرعی دریایی گردیز (پکتیا)، حوزه فرعی دریایی گومل پکتیکا، حوزه فرعی دریایی شمل و خرم (خوست)، حوزه فرعی دریایی مهترلام (لغمان)، حوزه فرعی دریایی کابل پایینی (جلال آباد)، حوزه فرعی دریایی سعدآباد (کترها)، حوزه فرعی دریایی آب ایستاده غزنی و حوزه فرعی دریایی پارون (نورستان) میباشد.

حوزه دریایی کابل (108441) کیلومتر مربع مساحت داشته که منابع آبی قابل دسترس (ظرفیت آبی) این حوزه (18.2) میلیارد مترمکعب آب میرسد که از آن جمله (5.2) میلیارد مترمکعب آن به زراعت و سایر مقاصد مختلف به مصرف رسیده و متباقی آن از کشور خارج میگردد. حوزه دریایی کابل (36) فیصد از مجموع ظرفیت آبی کشور را تشکیل داده و اوسط بارندگی سالانه در این حوزه (285) ملی متر است.

دریای کابل از کوتل اونی پغمان سرچشمه گرفته در ابتداء ساحات میدان را آبیاری نموده و بعداً مسیر خود را تغییر داده به تنگی للندر رسیده و وارد گل باغ شده و از ناحیه چهار دهی وارد شهر کابل میگردد. در ناحیه گذرگاه با دریای پغمان و در قسمت شینه با دریای لوگر یکجا شده و بعد در قسمت سروبی با دریای پنجشیر و غوربند و در لغمان با دریای غلیشنگ و علینگار و در جلال آباد سرخ رود و کتر با آن یکجا میشود و در منطقه باسول و دکه مرز را عبور کرده به دریای سند میریزد. طول مجموعی حوزه دریایی کابل (460) کیلومترمیباشد.

عمده ترین چالش در این حوزه نبود توازن بین منبع و مصرف می باشد؛ زیرا بیشترین جمعیت در قسمت بالای حوزه زندگی می نمایند که متاسفانه کمترین آب در این جا وجود دارد برعکس بیشترین آب در قسمت پایینی حوزه وجود دارد که کمترین نفوس در آنجا میباشد. مجموع نفوس در سطح حوزه دریایی کابل 12.4 میلیون نفر است و دارای 1.73 میلیون هکتار ساحات زراعتی که شامل ساحات جنگلات، باغات و غیره ساحات سبز بوده و 613 هزار هکتار ساحات تحت کشت آن نظریه ارقام وزارت محترم زراعت در سال 2013 می باشد که متباقی ساحات مرتفع، کوهستانی و رهاشده بوده است.

ماموریت حوزه دریایی کابل:

مدیریت همه جانبه منابع آب در ساحات تحت مدیریت حوزه دریایی

وظایف:

1- تطبیق پالیسی، قوانین، مقررات و طرز العمل های مربوطه.

2- سروی، دیزاین و تطبیق پروژه های تاسیسات منابع آبی.

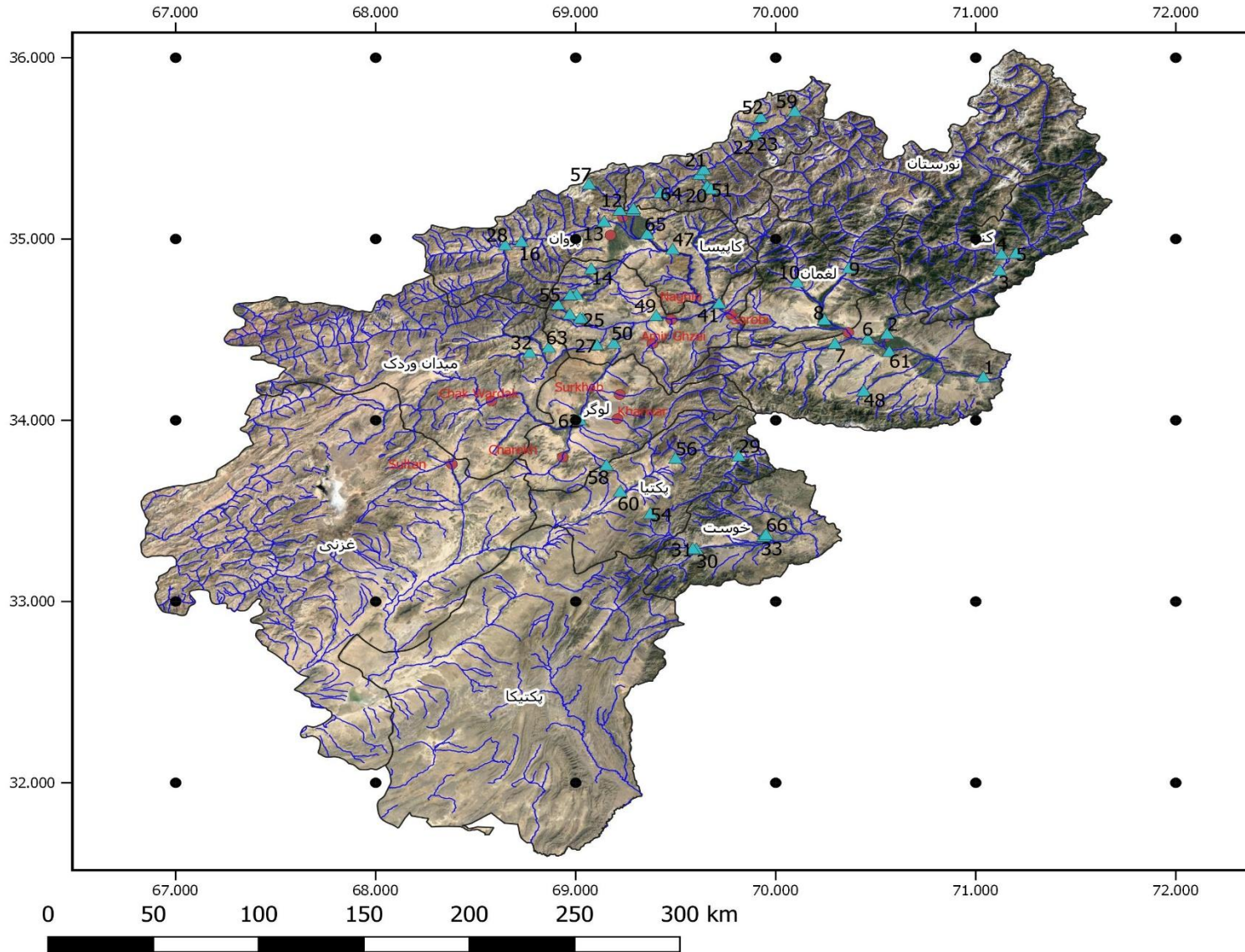
3- ایجاد انجمن ها، حل منازعات آب و تخصیص منابع آب.

4- نصب و انکشاف شبکه های هیدرومیتورولوژیکی، هایدرو جیولوجکی، جمع آوری و تحلیل و آنالیز ارقام از استیشن ها.

برای سهولت در حفظ و مراقبت تاسیسات آبی و پیشبرد امورات مرتبط با آب ریاست عمومی حوزه دریایی کابل به تعداد 264 انجمن استفاده کنندگان آب تاسیس و در نظر دارد که تعداد این انجمن ها را افزایش دهد.



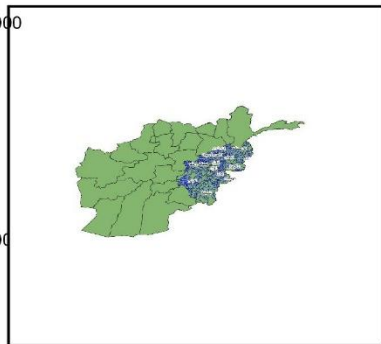
نقشه موقعیت استیشن ها و بندهای موجود در حوزه دریایی کابل



Legend

- ▲ kabul stations point
- KRB Rivers
- Existing dams
- kabul basin province

Google Satellite



در حوزه دریایی کابل مجموعاً به تعداد (80) استیشن هایدرومیتریولوژی، برف سنج و کیلوی نصب گردیده و دارای 16 بند ذخیروی که در جدول ذیل تقسیم بندی گردیده اند.

جدول (1) تعداد استیشن های کیلوی، هایدرومیتریولوژی و برف سنج در مربوطات حوزه دریایی کابل.

شماره	نوع استیشن	تعداد	حالت موجوده استیشن
1	کیلوی	20	فعال
2	هایدرومیتریولوژی	49	فعال
3	برف سنج	11	فعال
جمله		80	



شماره	اسم بند ذخیره	حوزه فرعی دریایی مربوطه	ولایت	ظرفیت تولید برق به	ظرفیت ذخیره‌ی آب به میلیون متر مکعب	مقدار بارانزده گی به ملی	مساحت تحت آبیاری به هکتار	ارتفاع از سطح بحریه	طول البلد	عرض البلد	طول بند به متر	نوعیت بند
1	بند قرغه	کابل وسطی	کابل	.	12 الی 14	400	2000	1988	34.556.722	69.028.958	400	خاکی
2	بند امیر غازی	کابل وسطی	کابل	.	1.2	300	2000	2047	34.201.060	69.225.050	112	پخته
3	بند نغلو	کابل وسطی	کابل	100	450	316	.	1008	34.640.542	69.716.994	110	پخته
4	بند ماهیپیر	کابل وسطی	کابل	66	.	316	.	1766	34.555.93	69.478.75	.	پخته
5	بند سروبی	کابل وسطی	کابل	60	26	316	.	990	34.586.58	69.775.66	19	پخته
6	بند سلطان	غزنی	غزنی	.	8	350	15000	2133	33.033.338	68.02327	230	پخته
7	بند زرخان	غزنی	غزنی	.	8	350	2400	2350	33.36.405	68.3157	210	پخته
8	بند سرده	غزنی	غزنی	.	259	350	300	2112	331733.8	683803.8	460	خاکی
9	بند باغچری	غزنی	غزنی	.	1.5	340	300	2699	333635.2	681314.2	71.8	پخته
10	بند سرخاب	لوگر	لوگر	.	9	200	3000	2107	34.14.155	69.21.992	25	پخته
11	بند خروار	لوگر	لوگر	.	17	200	6000	2350	341415.5	692199.2	36	پخته
14	جبل السراج	پروان	پروان	1.5	25	0	0	1610	35.12204	69.23.557	0	پخته
15	چهاریکار	پروان	پروان	1.8		0	0	1555	35.021.29	69.174	0	پخته
16	بند چک وردک	میدان	میدان	6	37	0	0	2207	34.10.642	68.57.858	0	پخته